



**Obudowa Multimediajna
Doradztwa Zawodowego**

Z A W Ó D

Złotnik-jubiler

(311928)

Informacja zawodoznawcza dedykowana młodzieży i dorosłym.



**Fundusze
Europejskie**
Wiedza Edukacja Rozwój



**Rzeczpospolita
Polska**

Unia Europejska
Europejski Fundusz Społeczny



Niniejszy materiał został przygotowany w ramach Projektu „Przygotowanie i udostępnienie multimedialnych zasobów wspierających proces doradztwa zawodowego” nr projektu POWR.02.14.00-00-1002/18 współfinansowany przez Unię Europejską ze środków Europejskiego Funduszu Społecznego, w ramach Programu Operacyjnego Wiedza Edukacja Rozwój, Oś priorytetowa II Efektywne polityki publiczne dla rynku pracy, gospodarki i edukacji, Działanie 2.14 Rozwój narzędzi dla uczenia się przez całe życie.

Informacja zawodoznawcza dedykowana jest dla uczniów szkół ponadpodstawowych oraz osób dorosłych, a także pracującej z uczniami kadry, która realizuje zadania z zakresu doradztwa zawodowego (szkoły i placówki systemu oświaty oraz ich organy prowadzące). Informacja jest elementem zasobów multimedialnych wspierających proces doradztwa zawodowego.

SPIS TREŚCI

SŁOWNIK	6
CZĘŚĆ I - OGÓLNE INFORMACJE O SYSTEMIE KSZTAŁCENIA W POLSCE	10
1. STRUKTURA UCZENIA W POLSCE	11
2. UZYSKIWANIE KWALIFIKACJI ZAWODOWYCH	14
NABYWANIE I POTWIERDZANIE KWALIFIKACJI W ZAWODZIE	15
DODATKOWE UMIEJĘTNOŚCI ZAWODOWE W ZAKRESIE WYBRANYCH ZAWODÓW SZKOLNICTWA BRANŻOWEGO	16
PRZYGOTOWANIE ZAWODOWE DOROSŁYCH	17
KWALIFIKACJE RYNKOWE	17
CZĘŚĆ II - INFORMACJE ZAWODOZNAWCZE	18
1. DANE ZAWODOZNAWCZE	18
SYNTEZA ZAWODU – ZŁOTNIK–JUBILER	18
KWALIFIKACJE WYODRĘBNIONE W ZAWODZIE	18
WARUNKI PRACY	19
PREFEROWANE W ZAWODZIE PREDYSPOZYCJE	19
PRZECIWWSKAZANIA DO ROZPOCZĘCIA PRACY I KSZTAŁCENIA W DANYM ZAWODZIE LUB SZKOLE	20
PLUSY I MINUSY ZAWODU	20
TYPOWE DLA ZAWODU MIEJSCA PRACY	21
TYPOWE DLA ZAWODU STANOWISKA PRACY	21
TYPOWE DLA ZAWODU WYPOSAŻENIE STANOWISK PRACY	22
2. MOŻLIWOŚCI KSZTAŁCENIA W ZAWODZIE	24
ŚCIEŻKI UZYSKIWANIA KWALIFIKACJI W ZAWODZIE	25
MOŻLIWOŚCI KONTYNUACJI NAUKI LUB UZUPEŁNIANIA KWALIFIKACJI W ZAWODZIE ZŁOTNIK–JUBILER	26
3. SYTUACJA ZAWODU NA RYNKU PRACY	27
ZAPOTRZEBOWANIE	27
ZAROBKI	30
4. STATYSTYKI ORAZ INFORMACJE DOTYCZĄCE SZKÓŁ	32
SZKOŁY PROWADZĄCE KSZTAŁCENIE W ZAWODZIE	32
PREFERENCJE UCZNIÓW PRZY WYBORZE SZKOŁY	33
WYNIKI EGZAMINÓW ZAWODOWYCH	34

CZĘŚĆ III - MATERIAŁY POMOCNICZE	36
1. NARZĘDZIA I MATERIAŁY WZBOGACAJĄCE WARSZTAT PRACY DORADCÓW ZAWODOWYCH	36
PRZYDATNE LINKI	36
2. NARZĘDZIA I MATERIAŁY ROZSZERZAJĄCE INFORMACJĘ ZAWODOZNAWCZĄ	37



SŁOWNIK

Zawód – stanowi źródło dochodów i oznacza zestaw zadań (czynności) wyodrębnionych w wyniku społecznego podziału pracy, wymagających kompetencji nabytych w toku uczenia się lub praktyki. W zawodach szkolnictwa branżowego zostały wyodrębnione kwalifikacje. Zawody są zawodami jednokwalifikacyjnymi lub dwukwalifikacyjnymi.

Zadania zawodowe – to logiczny wycinek lub etap pracy w ramach zawodu o wyraźnie określonym początku i końcu. Układ czynności zawodowych powiązany jednym celem działania kończącym się określonym wytworem, usługą lub istotną decyzją. Jest to podstawowa jednostka aktywności zawodowej w ramach danego zawodu, stanowiąca logiczny zbiór czynności zawodowych o określonym celu i okresie realizacji, umożliwiający sporządzenie opisu zawodu.

Szkoła ponadpodstawowa – to czteroletnie liceum ogólnokształcące, pięcioletnie technikum oraz trzyletnia branżowa szkoła I stopnia - typy szkół, do których uczęszcza się po zakończeniu edukacji na poziomie podstawowym. Szkoły ponadpodstawowe to również: trzyletnia szkoła specjalna przysposabiająca do pracy, dwuletnia branżowa szkoła II stopnia oraz szkoła policealna dla osób posiadających wykształcenie średnie lub wykształcenie średnie branżowe, o okresie nauczania nie dłuższym niż 2,5 roku.

Liceum ogólnokształcące – typ ponadpodstawowej szkoły czteroletniej, której ukończenie daje wykształcenie średnie i umożliwia uzyskanie świadectwa dojrzałości po zdaniu egzaminu maturalnego oraz dalsze kształcenie na studiach wyższych lub w szkołach policealnych.

Technikum – typ ponadpodstawowej szkoły pięcioletniej kształcącej w zawodzie, której

ukończenie umożliwia uzyskanie świadectwa dojrzałości po zdaniu egzaminu maturalnego oraz uzyskanie dyplomu zawodowego po zdaniu egzaminów zawodowych w danym zawodzie oraz dalsze kształcenie na studiach wyższych lub w szkołach policealnych.

Branżowa szkoła I stopnia – typ ponadpodstawowej szkoły trzyletniej kształcącej w zawodzie, której ukończenie daje wykształcenie zasadnicze branżowe i umożliwia uzyskanie dyplomu zawodowego po zdaniu egzaminu zawodowego w danym zawodzie, a także dalsze kształcenie w branżowej szkole II stopnia kształcącej w zawodzie, w którym wyodrębniono kwalifikację wspólną dla zawodu nauczanego w branżowej szkole I i II stopnia, lub w liceum ogólnokształcącym dla dorosłych począwszy od klasy II.

Branżowa szkoła II stopnia – typ ponadpodstawowej szkoły dwuletniej, do której można uczęszczać po ukończeniu branżowej szkoły I stopnia. Ukończenie branżowej szkoły II stopnia daje wykształcenie średnie branżowe i umożliwia uzyskanie dyplomu zawodowego w zawodzie nauczonym na poziomie technika, w którym wyodrębniono kwalifikację wspólną dla zawodu nauczanego w branżowej szkole I i II stopnia, po zdaniu egzaminu zawodowego w danym zawodzie, oraz uzyskanie świadectwa dojrzałości po zdaniu egzaminu maturalnego. W technikum, w zawodzie dwukwalifikacyjnym, w większości przypadków pierwsza kwalifikacja jest kwalifikacją zawodową nauczaną w branżowej szkole I stopnia, natomiast druga kwalifikacja z technikum, jest kwalifikacją zawodową nauczaną w branżowej szkole II stopnia. W branżowej szkole II stopnia po zdaniu egzaminu maturalnego, możliwa jest dalsza edukacja na studiach wyższych lub w szkołach policealnych.

Szkoły prowadzące kształcenie zawodowe

– szkoły kształcące w zawodach szkolnictwa branżowego to: pięcioletnie technikum, trzyletnia branżowa szkoła I stopnia, dwuletnia branżowa szkoła II stopnia oraz szkoła policealna kształcąca w zależności od zawodu od 1 roku do 2,5 lat.

Egzamin maturalny – egzamin państwowy przeprowadzany wśród absolwentów szkół ponadpodstawowych (liceów ogólnokształcących, techników i branżowych szkół II stopnia) po zdaniu którego uzyskuje się świadectwo dojrzałości. Jego rolą w aktualnym systemie oświaty, nauki i szkolnictwa wyższego jest również zastąpienie egzaminów wstępnych na uczelnie wyższe.

Egzamin zawodowy – egzamin umożliwiający uzyskanie certyfikatu kwalifikacji zawodowej w zakresie jednej kwalifikacji, a w przypadku uzyskania certyfikatów kwalifikacji zawodowych ze wszystkich kwalifikacji wyodrębnionych w danym zawodzie oraz posiadania wykształcenia zasadniczego zawodowego, wykształcenia zasadniczego branżowego, wykształcenia średniego branżowego lub wykształcenia średniego – również dyplomu zawodowego.

Praktyczna nauka zawodu – rodzaj obowiązkowych zajęć edukacyjnych organizowanych przez szkoły prowadzące kształcenie zawodowe w formie zajęć praktycznych oraz w formie praktyk zawodowych. Zajęcia praktyczne organizuje się dla uczniów w celu opanowania przez nich umiejętności zawodowych niezbędnych do podjęcia pracy w danym zawodzie, a w przypadku zajęć praktycznych odbywanych u pracodawców – również w celu zastosowania i pogłębienia zdobytej wiedzy i umiejętności zawodowych w rzeczywistych warunkach pracy. Praktyki zawodowe organizuje się dla uczniów w celu zastosowania i pogłębienia zdobytej wiedzy i umiejętności zawodowych w rzeczywistych warunkach pracy.

Kwalifikacja – zestaw efektów uczenia się w zakresie wiedzy, umiejętności oraz kom-

petencji społecznych nabytych w edukacji formalnej, pozaformalnej lub poprzez uczenie się nieformalne, zgodnych z ustalonymi dla danej kwalifikacji wymaganiami, których osiągnięcie zostało sprawdzone w walidacji oraz formalnie potwierdzone przez dany podmiot (świadectwem, dyplomem, zaświadczeniem).

Kwalifikacja w zawodzie – wyodrębniony w danym zawodzie zestaw oczekiwanych efektów kształcenia, których osiągnięcie potwierdza certyfikat kwalifikacji zawodowej wydany przez okręgową komisję egzaminacyjną, po zdaniu egzaminu zawodowego w zakresie jednej kwalifikacji. Kwalifikacje w zawodzie wyodrębnione w ramach poszczególnych zawodów są opisane w podstawie programowej kształcenia w zawodach jako zestawy oczekiwanych efektów kształcenia: wiedzy, umiejętności zawodowych oraz kompetencji personalnych i społecznych, pozwalający na samodzielne wykonywanie zadań zawodowych oraz kryteriów weryfikacji efektów kształcenia, czyli opisanych wymagań, które potwierdzą osiągnięcie efektów kształcenia w danej kwalifikacji.

Kwalifikacyjny Kurs Zawodowy (KKZ) – kurs, którego program nauczania uwzględnia podstawę programową kształcenia w zawodzie szkolnictwa branżowego, w zakresie jednej kwalifikacji, którego ukończenie umożliwia przystąpienie do egzaminu zawodowego w zakresie tej kwalifikacji.

Kurs Umiejętności Zawodowych (KUZ) – kurs, którego program nauczania uwzględnia: podstawę programową kształcenia w zawodzie szkolnictwa branżowego w zakresie jednej z części efektów kształcenia wyodrębnionych w ramach danej kwalifikacji albo efekty kształcenia właściwe dla dodatkowych umiejętności zawodowych w zakresie wybranych zawodów szkolnictwa branżowego.

Europejska Rama Kwalifikacji (ERK) – to struktura poziomów kwalifikacji stanowiąca układ odniesienia dla krajowych ram kwalifi-

kacji, umożliwiającą pośrednie porównywanie kwalifikacji uzyskiwanych w różnych krajach. Została ona przedstawiona w zaleceniu Parlamentu Europejskiego i Rady

Polska Rama Kwalifikacji (PRK) – opis ośmiu wyodrębnionych w Polsce poziomów kwalifikacji odpowiadających odpowiednim poziomom europejskich ram kwalifikacji, o których mowa w załączniku II do zalecenia Parlamentu Europejskiego i Rady z dnia 23 kwietnia 2008 r. w sprawie ustanowienia europejskich ram kwalifikacji dla uczenia się przez całe życie (Dz. Urz. UE C 111 z 06.05.2008, str. 1), sformułowany za pomocą ogólnych charakterystyk efektów uczenia się dla kwalifikacji na poszczególnych poziomach, ujętych w kategoriach wiedzy, umiejętności i kompetencji społecznych.

Poziom Polskiej Ramy Kwalifikacji – zakres i stopień złożoności wymaganych efektów uczenia się dla kwalifikacji danego poziomu, sformułowanych za pomocą ogólnych charakterystyk efektów uczenia się.

Rzemiosło – zawodowe wykonywanie działalności gospodarczej przez:

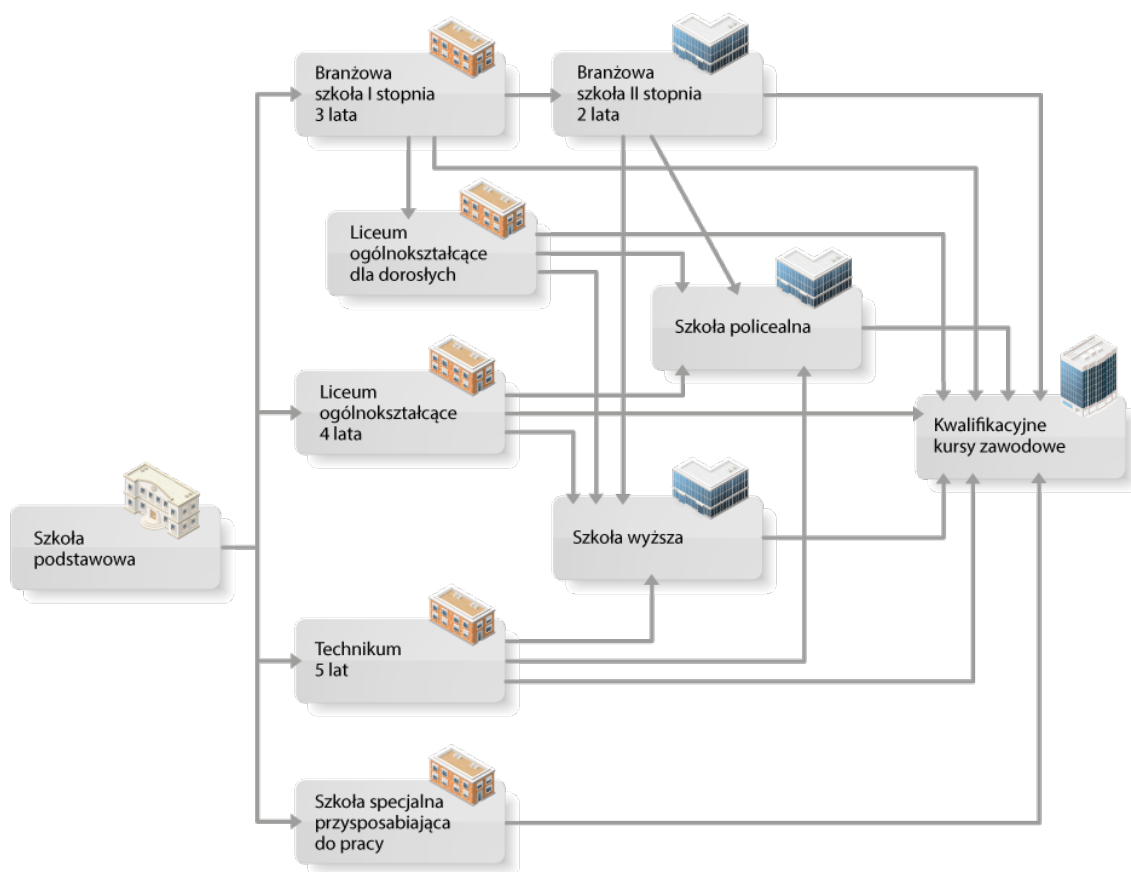
1. osobę fizyczną, z wykorzystaniem zawodowych kwalifikacji tej osoby i jej pracy własnej, w imieniu własnym i na rachunek tej osoby – jeżeli jest ona mikroprzedsiębiorcą, małym przedsiębiorcą albo średnim przedsiębiorcą w rozumieniu ustawy z dnia 6 marca 2018 r. – Prawo przedsiębiorców lub,
2. wspólników spółki cywilnej osób fizycznych w zakresie wykonywanej przez nich wspólnie działalności gospodarczej – jeżeli spełniają oni indywidualnie i łącznie warunki określone w pkt 1, lub
3. spółkę jawną, z wykorzystaniem zawodowych kwalifikacji, o których mowa w art. 3 ust. 1 pkt 2 lub 3, wszystkich wspólników i ich pracy własnej – jeżeli jest ona mikroprzedsiębiorcą, małym przedsiębiorcą albo średnim przedsiębiorcą w rozumieniu ustawy z dnia 6 marca 2018 r. – Prawo przedsiębiorców, lub
4. spółkę komandytową osób fizycznych, z wykorzystaniem zawodowych kwalifikacji, o których mowa w art. 3 ust. 1 pkt 2 lub 3, wszystkich wspólników i ich pracy własnej – jeżeli jest ona mikroprzedsiębiorcą, małym przedsiębiorcą albo średnim przedsiębiorcą w rozumieniu ustawy z dnia 6 marca 2018 r. – Prawo przedsiębiorców, lub
5. spółkę komandytowo–akcyjną osób fizycznych, z wykorzystaniem zawodowych kwalifikacji, o których mowa w art. 3 ust. 1 pkt 2 lub 3, wszystkich wspólników i ich pracy własnej – jeżeli jest ona mikroprzedsiębiorcą, małym przedsiębiorcą albo średnim przedsiębiorcą w rozumieniu ustawy z dnia 6 marca 2018 r. – Prawo przedsiębiorców, lub
6. jednoosobową spółkę kapitałową, powstałą na podstawie art. 551 §5 ustawy z dnia 15 września 2000 r. – Kodeks spółek handlowych (Dz.U. z 2019r. poz. 505) w wyniku przekształcenia przedsiębiorcy będącego osobą fizyczną, wykonującego we własnym imieniu działalność gospodarczą, z wykorzystaniem swoich zawodowych kwalifikacji i pracy własnej – jeżeli powstała spółka jest mikroprzedsiębiorcą, małym przedsiębiorcą albo średnim przedsiębiorcą w rozumieniu ustawy z dnia 6 marca 2018 r. – Prawo przedsiębiorców, lub
7. spółkę, o której mowa w pkt 3–5, jeżeli działalność gospodarcza jest wykonywana z wykorzystaniem zawodowych kwalifikacji, o których mowa w art. 3 ust. 1 pkt 2 lub 3, przynajmniej jednego wspólnika i jego pracy własnej, pod warunkiem, że pozostałymi wspólnikami są małżonek, wstępni lub zstępni wspólnika, lub
8. wspólników spółki cywilnej osób fizycznych w zakresie wykonywanej przez nich wspólnie działalności gospodarczej, jeżeli działalność gospodarcza jest wykonywana z wykorzystaniem zawodowych kwalifikacji przynajmniej jednego wspólnika i jego pracy własnej, pod warunkiem,

że pozostałymi wspólnikami są małżonek, wstępni lub zstępni wspólnika oraz wszyscy wspólnicy łącznie są mikroprzedsiębiorcą, małym przedsiębiorcą albo średnim przedsiębiorcą w rozumieniu ustawy z dnia 6 marca 2018 r. – Prawo przedsiębiorców.

CZĘŚĆ I – OGÓLNE INFORMACJE O SYSTEMIE KSZTAŁCENIA W POLSCE

System oświaty w Polsce przewiduje różne poziomy i formy nauki. Po ukończeniu każdego etapu kształcenia uczeń samodzielnie lub wraz z rodzicami, podejmuje decyzję o wyborze dalszej drogi kształcenia. Poniżej przedstawiamy schemat, który pokazuje, jakie są możliwości kształcenia w Polsce.

Schemat kształcenia w Polsce obowiązujący od 1 września 2019 r.



Źródło: <https://doradztwo.ore.edu.pl/sciezka-ksztalcenia/>

1. STRUKTURA UCZENIA W POLSCE

Struktura uczenia w Polsce obejmuje:

1. WCZESNĄ EDUKACJĘ I OPIEKĘ

- placówki dla dzieci w wieku 0–3 lata: żłobki, kluby dziecięce,
- placówki dla dzieci w wieku 3–6 lat: przedszkola, oddziały przedszkolne w szkołach podstawowych, zespoły wychowania przedszkolnego, punkty przedszkolne.

2. SZKOLNICTWO PODSTAWOWE

- 8–letnią szkołę podstawową.

3. SZKOLNICTWO PONADPODSTAWOWE

- 4–letnie liceum ogólnokształcące,
- 5–letnie technikum,
- 3–letnią branżową szkołę pierwszego stopnia,
- 2–letnią branżową szkołę drugiego stopnia,
- 3–letnią szkołę specjalną przysposabiającą do pracy.

4. KSZTAŁCENIE W RZEMIOŚLE

- prowadzone w formie nauki zawodu lub przyuczenia do wykonywania określonej pracy.

5. SZKOLNICTWO WYŻSZE

- studia licencjackie,
- studia inżynierskie,
- uzupełniające studia magisterskie,
- jednolite studia magisterskie,
- studia doktorskie.

6. KSZTAŁCENIE DOROSŁYCH

- szkoła podstawowa dla dorosłych (7 i 8 klasa),
- 4–letnie liceum ogólnokształcące dla dorosłych,
- szkołę policealną o okresie nauki od 1 roku do 2,5 lat,
- kwalifikacyjne kursy zawodowe,
- kursy umiejętności zawodowych.

Wprowadzenie branżowej szkoły I stopnia, w miejsce zasadniczej szkoły zawodowej, nastąpiło 1 września 2017 r. Wprowadzenie branżowej szkoły II stopnia dla absolwentów branżowej szkoły I stopnia nastąpi w roku szkolnym 2020/2021.

Nauka w Polsce jest obowiązkowa do ukończenia 18. roku życia.

W polskim systemie edukacji oddzielono obowiązek szkolny i obowiązek nauki. Obowiązek szkolny (tj. obowiązek uczęszczania do 8–letniej szkoły podstawowej) dotyczy dzieci i młodzieży w wieku 7–15.

Obowiązek nauki odnosi się do młodzieży w wieku 15–18 lat i może być realizowany w szkole ponadpodstawowej lub poprzez realizowanie przygotowania zawodowego u pracodawcy.

WCZESNA EDUKACJA I OPIEKA

Placówki dla dzieci w wieku 0–3 lata:

- żłobki,
- kluby dziecięce.

Uczęszczanie do żłobka jest nieobowiązkowe. Żłobki nie są częścią systemu edukacji, podlegają Ministerstwu Rodziny, Pracy i Polityki Społecznej.

Placówki dla dzieci w wieku 3–6 lat:

- przedszkola,
- oddziały przedszkolne w szkołach podstawowych,
- zespoły wychowania przedszkolnego,
- punkty przedszkolne.

Od września 2016 r. edukacja przedszkolna jest nieobowiązkowa dla dzieci w wieku 3–5 lat i obowiązkowa dla 6-latków. Każdy 4- i 5-latek ma prawo do miejsca w przedszkolu. Od września 2017 r. prawo to dotyczy także dzieci 3-letnich. Rodzice dzieci 6-letnich mają od roku szkolnego 2016/17 prawo wyboru – mogą posłać 6-latka do 1 klasy szkoły podstawowej lub pozwolić mu na kontynuację nauki w placówce wychowania przedszkolnego. Dzieci 7-letnie rozpoczynają obowiązkową naukę w klasie 1 szkoły podstawowej.

SZKOLNICTWO PODSTAWOWE

Nauka w 8–letniej szkole podstawowej obejmuje dwa etapy:

- klasy 1–3 (edukacja wczesnoszkolna),
- klasy 4–8, w których obowiązuje nauczanie w podziale na przedmioty.

SZKOLNICTWO PONADPODSTAWOWE

Nowe typy szkół średnich (ponadpodstawowych):

- 4–letnie liceum ogólnokształcące,
- 5–letnie technikum,
- 3–letnia branżowa szkoła I stopnia,
- 2–letnia branżowa szkoła II stopnia,
- 3–letnia szkoła specjalna przysposabiająca do pracy.

Uczniowie branżowej szkoły I stopnia i technikum oraz branżowej szkoły II stopnia i szkoły policealnej przystępują w trakcie trwania nauki do egzaminów zawodowych w danym zawodzie by uzyskać dyplom zawodowy.

Uczniowie liceum ogólnokształcącego i technikum mogą po ukończeniu szkoły przystąpić do egzaminu maturalnego. Umożliwia on uzyskanie świadectwa dojrzałości, a jego posiadanie stanowi warunek wstępu na studia wyższe. Możliwość taką będą też mieli uczniowie branżowej szkoły II stopnia.

SZKOLNICTWO POLICEALNE

Ten etap kształcenia jest zaliczany w polskim systemie edukacji do szkolnictwa na poziomie średnim. Szkoły policealne są przeznaczone dla osób posiadających wykształcenie średnie, które ukończyły liceum ogólnokształcące, lub technikum, w przyszłości również branżową szkołę II stopnia (wykształcenie średnie branżowe) i pozwalają na uzyskanie dyplomu zawodowego po zdaniu egzaminu zawodowego w zakresie kwalifikacji w zawodzie. Nauka w szkole policealnej w zależności od zawodu trwa od 1 roku do 2,5 lat. Uczniowie szkół policealnych zdają takie same egzaminy zawodowe jak uczniowie branżowych szkół II stopnia oraz techników.

KSZTAŁCENIE W RZEMIOŚLE

Szczególną formą kształcenia zawodowego jest system kształcenia w rzemiośle.

Nauka zawodu ma charakter dualny i składa z dwóch integralnych, równolegle realizowanych części: praktycznej nauki zawodu zorganizowanej w zakładzie rzemieślniczym i teoretycznej zorganizowanej przez szkołę.

Istotą tego systemu kształcenia jest założenie, według którego organizacja kształcenia praktycznego pod kierunkiem mistrza, w naturalnych warunkach pracy jest najskuteczniejszym sposobem na łączenie edukacji i pracy.

Uczeń w systemie kształcenia w rzemiośle posiada zawartą umowę o pracę i jednocześnie jest uczniem branżowej szkoły I stopnia. W ten sposób, uzyskuje podwójny status prawny tj. ucznia i pracownika młodocianego lub wyłącznie pracownika młodocianego, jeśli doksztalcenie teoretyczne realizowane jest w systemie pozaszkolnym.

SZKOLNICTWO WYŻSZE

Programy kształcenia są realizowane przez dwa typy uczelni:

- uczelnie akademickie,
- uczelnie zawodowe.

Oba typy uczelni prowadzą studia I i II stopnia oraz jednolite studia magisterskie, natomiast jedynie uczelnie akademickie prowadzą studia III stopnia (doktoranckie) i mają uprawnienia do nadawania tytułu doktora.

Studia mogą mieć dwie podstawowe formy organizacyjne: stacjonarną i niestacjonarną.

Czas trwania studiów I stopnia to:

- 3–4 lata w przypadku tytułu zawodowego licencjata,
- 3,5–4 lata w przypadku tytułu zawodowego inżyniera.

Posiadanie tytułu licencjata lub inżyniera uprawnia do podjęcia studiów II stopnia. Studia II stopnia trwają od 1,5 roku do 2 lat w zależności od kierunku studiów.

Studia na wybranych kierunkach są prowadzone jako jednolite studia magisterskie, które trwają 4–6 lat. Studia I i II stopnia oraz jednolite magisterskie kończą się egzaminem dyplomowym, po zdaniu, którego studenci otrzymują dyplom ukończenia studiów wyższych. Posiadanie tytułu magistra uprawnia do wykonywania danego zawodu i umożliwia wstęp na studia doktoranckie prowadzone w uczelniach i placówkach naukowo–badawczych, trwające od 3 do 4 lat.

KSZTAŁCENIE I SZKOLENIE DOROSŁYCH

Kształcenie ustawiczne to kształcenie osób dorosłych, ma ono na celu stworzenie osobom dorosłym szans na uzupełnienie i poszerzenie wiedzy, zdobycie kwalifikacji i umiejętności do celów zawodowych i osobistych, przystosowanie się do zmieniających się technologii czy przygotowanie do zmiany pracy. Prowadzone i organizowane jest w publicznych i niepublicznych szkołach dla dorosłych, branżowych szkołach II stopnia i szkołach policealnych, a także w formach pozaszkolnych realizowanych przez publiczne i niepubliczne placówki kształcenia ustawicznego i centra kształcenia zawodowego oraz publiczne i niepubliczne szkoły prowadzące kształcenie zawodowe.

2. UZYSKIWANIE KWALIFIKACJI ZAWODOWYCH

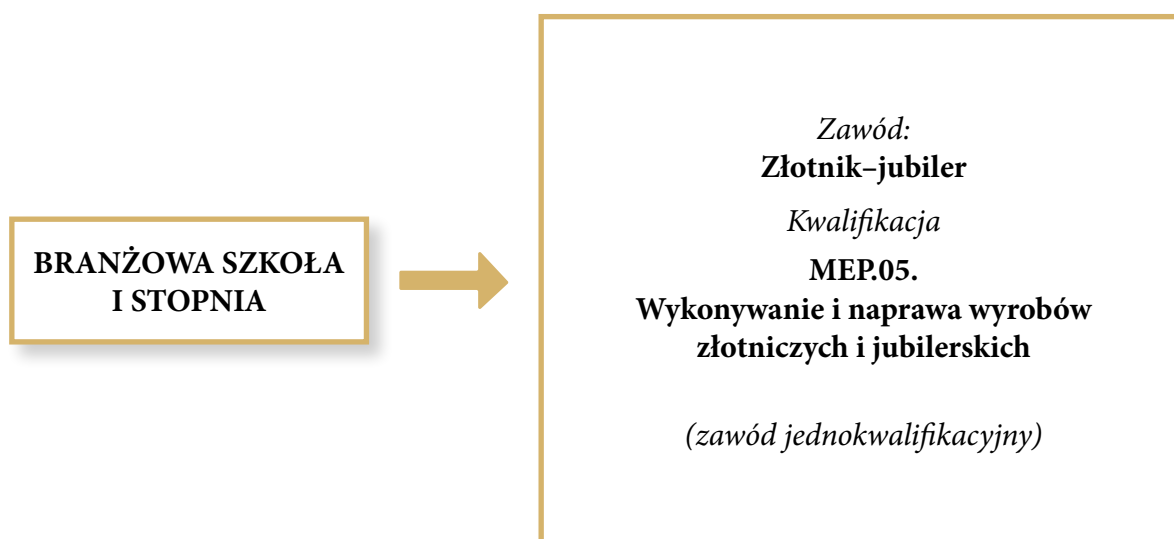
Uzyskiwanie kwalifikacji możliwe jest w różnych formach. Kwalifikacje nadawane są w systemie oświaty i szkolnictwa wyższego, a podstawą prawną regulującą uzyskiwanie kwalifikacji są m. in. następujące akty prawne:

- ustawa z dnia 7 września 1991 r. o systemie oświaty (tj. Dz.U. z 2019 r. poz. 1481 z późn. zm.),

- ustawa z dnia 14 grudnia 2016 r. - Prawo oświatowe (tj. Dz.U. z 2019 r. poz. 1148 z późn. zm.),
- ustawa z dnia 20 lipca 2018 r. - Prawo o szkolnictwie wyższym i nauce (tj. Dz.U. z 2018 r. poz. 1668 z późn. zm.),
- rozporządzenie Ministra Edukacji Narodowej dnia 15 lutego 2019 r. w sprawie ogólnych celów i zadań kształcenia w zawodach szkolnictwa branżowego oraz klasyfikacji zawodów szkolnictwa branżowego (tj. Dz.U. 2019 r. poz. 316 z późn. zm.),
- rozporządzenie Ministra Edukacji Narodowej z dnia 16 maja 2019 r. w sprawie podstaw programowych kształcenia w zawodach szkolnictwa branżowego oraz dodatkowych umiejętności zawodowych w zakresie wybranych zawodów szkolnictwa branżowego (tj. Dz.U. 2019 r. poz. 991 z późn. zm.),
- rozporządzenie Ministra Edukacji Narodowej z dnia 19 marca 2019 r. w sprawie kształcenia ustawicznego w formach pozaszkolnych (tj. Dz.U. 2019 r. poz. 652 z późn. zm.),
- ustawa o Zintegrowanym Systemie Kwalifikacji z dnia 22 grudnia 2015 r. (tj. Dz.U. 2018 r. poz. 2153 z późn. zm.),
- rozporządzenie Ministra Edukacji Narodowej z dnia 28 sierpnia 2019r. w sprawie szczegółowych warunków i sposobu przeprowadzania egzaminu zawodowego oraz egzaminu potwierdzającego kwalifikacje w zawodzie(tj. Dz.U.2019 poz.1707 z późn. zm.).

NABYWANIE I POTWIERDZANIE KWALIFIKACJI W ZAWODZIE

W branżowych szkołach I stopnia są nauczane zawody, w których wyodrębniono jedną kwalifikację. W szkołach policealnych przeważają zawody, w których wyodrębniono jedną kwalifikację, a w technikach – zawody mogą mieć maksymalnie dwie kwalifikacje. Jedna kwalifikacja może stanowić składową kilku zawodów – kwalifikacje wyodrębnione w zawodach jednokwalifikacyjnych często stanowią składową zawodów dwukwalifikacyjnych.



Uczniowie w trakcie nauki w branżowych szkołach I stopnia (w tym młodociani pracownicy zatrudnieni u pracodawcy niebędącego rzemieślnikiem), w technikach, branżowych szkołach II stopnia oraz w szkołach policealnych, przystępują do egzaminów zawodowych w danych zawodach. Do tego samego egzaminu przystąpić mogą również uczniowie branżowych szkół I stopnia (będący młodocianymi pracownikami zatrudnionymi u pracodawcy będącego rzemieślnikiem) oraz uczestnicy kwalifikacyjnego kursu zawodowego (jednej z pozaszkolnych form kształcenia).

Kwalifikacje w zawodzie można nabywać także na kwalifikacyjnych kursach zawodowych. Kwalifikacyjny kurs zawodowy jest prowadzony według programu nauczania uwzględniającego podstawę programową kształcenia w zawodzie szkolnictwa branżowego, w zakresie wybranej kwalifikacji.

Kwalifikacyjne kursy zawodowe mogą być prowadzone przez szkoły w zakresie zawodów, w których kształcą oraz w zakresie innych zawodów przypisanych do tej samej branży. Po ukończeniu kwalifikacyjnego kursu zawodowego, absolwenci kursu mogą przystąpić do egzaminu zawodowego w zakresie danej kwalifikacji w zawodzie celem uzyskania certyfikatu kwalifikacji zawodowej. Warunkiem uzyskania dyplomu zawodowego jest zdanie egzaminów ze wszystkich kwalifikacji wyodrębnionych w danym zawodzie oraz posiadanie właściwego dla danego zawodu poziomu wykształcenia.

Kwalifikacje w zawodzie można także uzyskać w trybie tzw. eksternistycznych egzaminów zawodowych, do których mogą przystąpić osoby, które co najmniej dwa lata kształciły się lub co najmniej dwa lata pracowały w danym zawodzie. Możliwość taka dotyczy większości kwalifikacji zawodowych (poza przede wszystkim zawodami z branży opieki zdrowotnej).

Egzamin zawodowy w zakresie danej kwalifikacji w zawodzie przeprowadzany jest w tym samym terminie i na tych samych zasadach zarówno dla uczniów i absolwentów szkół, jak i dla słuchaczy kwalifikacyjnych kursów zawodowych czy eksternów (osób, które chcą potwierdzić swoje kwalifikacje zawodowe nabyte w trakcie pracy lub po co najmniej 2 latach kształcenia w danym zawodzie).

Egzaminy zawodowe prowadzą Okręgowe Komisje Egzaminacyjne (OKE).

DODATKOWE UMIEJĘTNOŚCI ZAWODOWE W ZAKRESIE WYBRANYCH ZAWODÓW SZKOLNICTWA BRANŻOWEGO

Szkoła prowadząca kształcenie zawodowe może zaoferować uczniowi przygotowanie do nabycia dodatkowych uprawnień zawodowych w zakresie wybranych zawodów, dodatkowych umiejętności zawodowych lub kwalifikacji rynkowych funkcjonujących w Zintegrowanym Systemie Kwalifikacji.

W szkole przygotowanie do nabycia dodatkowych umiejętności zawodowych, podobnie jak przygotowanie do nabycia dodatkowych uprawnień zawodowych lub kwalifikacji rynkowych funkcjonujących w Zintegrowanym Systemie Kwalifikacji, może być realizowane w wymiarze wynikającym z różnicy między sumą godzin obowiązkowych zajęć edukacyjnych z zakresu kształcenia zawodowego określoną w ramowym planie nauczania dla danego typu szkoły

prowadzącej kształcenie zawodowe a minimalną liczbą godzin kształcenia zawodowego dla kwalifikacji wyodrębnionych w zawodzie szkolnictwa branżowego określoną w podstawie programowej kształcenia danym w zawodzie szkolnictwa branżowego.

PRZYGOTOWANIE ZAWODOWE DOROSŁYCH

Przykładem procesu prowadzącego do uzyskania kwalifikacji jest przygotowanie zawodowe dorosłych realizowane przez instytucje rynku pracy. Zgodnie z ustawą o promocji zatrudnienia i instytucjach rynku pracy (t. jedn. Dz.U. 2018 poz. 1265 z późn. zm.) przygotowanie zawodowe dorosłych stanowi formę praktycznej nauki zawodu dorosłych lub przyuczenia do pracy dorosłych, realizowaną bez nawiązania stosunku pracy z pracodawcą. Ten instrument aktywizacji musi być realizowany zgodnie z programem przygotowania zawodowego obejmującym nabywanie umiejętności praktycznych i wiedzy teoretycznej oraz zakończyć się egzaminem zawodowym, egzaminem czeladniczym, mistrzowskim lub egzaminem sprawdzającym.

KWALIFIKACJE NADAWANE POZA SYSTEMAMI OŚWIATY I SZKOLNICTWA WYŻSZEGO PRZEZ ORGANY WŁADZ PUBLICZNYCH I SAMORZĄDÓW ZAWODOWYCH

Do tej grupy należą kwalifikacje nadawane przez ministrów, szefów urzędów centralnych, instytutów badawczo-rozwojowych (m.in. Urząd Dozoru Technicznego, Transportowy Dozór Techniczny, Instytut Spawalnictwa, Urząd Regulacji Energetyki, Instytut Mechanizacji Budownictwa i Górnictwa Skalnego) i innych podmiotów (np. izby rzemieślnicze, samorządy zawodowe).

Podstawą prawną regulującą uzyskiwanie tego rodzaju kwalifikacji są ustawy lub rozporządzenia, które regulują ich uzyskiwanie.

KWALIFIKACJE RYNKOWE

Kwalifikacje rynkowe to nieuregulowane przepisami prawa kwalifikacje, których nadawanie odbywa się na zasadzie swobody działalności gospodarczej po zgłoszeniu do Zintegrowanego Systemu Kwalifikacji. Kwalifikacje zgłoszone prezentuje Zintegrowany Rejestr Kwalifikacji (ZRK) znajdujący się pod adresem:

<http://www.rejestr.kwalifikacje.gov.pl>

Kwalifikacje rynkowe są formą potwierdzania kwalifikacji istotnych z punktu widzenia potrzeb rynku pracy i gospodarki. Możliwość ta pojawiła się w Polsce dopiero w 2015 r., kiedy została wprowadzona ustawa o Zintegrowanym Systemie Kwalifikacji.

CZĘŚĆ II – INFORMACJE ZAWODOZNAWCZE

1. DANE ZAWODOZNAWCZE

SYNTEZA ZAWODU – ZŁOTNIK–JUBILER

Synteza zawodu	<p><i>Złotnik–jubiler wykonuje wyroby złotnicze i jubilerskie z metali szlachetnych (złota, srebra, platyny i ich stopów), służące do ozdoby (pierścionki, kolczyki, broszki, bransolety), przedmioty użytkowe (dzbany, puchary, cukiernice, patery) oraz przedmioty kultu religijnego. Złotnik–jubiler oprawia kamienie szlachetne wg wzorów, rysunków i szkiców oraz projektów własnych; naprawia biżuterię; posługuje się: szlifierkami, wiertarkami, polerkami, dłutami grawerskimi, pilnikami, rylcami, młotkami, skrobakami i in. Złotnik–jubiler rozpoznaje stosowane w złotnictwie i jubilerstwie metale i stopy metali szlachetnych, kamienie szlachetne, półszlachetne i syntetyczne oraz sporządza stopy metali według norm określonych w przepisach, tj. o określonych parametrach chemicznych i wymaganych próbach.</i></p>
-----------------------	--

Do zawodu złotnik–jubiler (kwalifikacja pełna) przypisany jest III poziom Polskiej Ramy Kwalifikacji (PRK).

GŁÓWNE ZADANIA ZAWODOWE

Absolwent szkoły prowadzącej kształcenie w zawodzie złotnik–jubiler powinien być przygotowany do wykonywania zadań zawodowych w zakresie kwalifikacji MEP.05. Wykonywanie i naprawa wyrobów złotniczych i jubilerskich:

1. wykonywania wyrobów złotniczych i jubilerskich z metali szlachetnych i ich stopów,
2. wykonywania opraw kamieni jubilerskich,
3. wykonywania napraw i przeróbek wyrobów złotniczych i jubilerskich.

KWALIFIKACJE WYODRĘBNIONE W ZAWODZIE

W zawodzie złotnik–jubiler wyodrębniono jedną kwalifikację cząstkową:

Symbol kwalifikacji z klasyfikacji zawodów szkolnictwa branżowego	Nazwa kwalifikacji	Poziom Polskiej Ramy Kwalifikacji – kwalifikacja cząstkowa w zawodzie
MEP.05.	Wykonywanie i naprawa wyrobów złotniczych i jubilerskich	3



WARUNKI PRACY

Po zdobyciu zawodu będziesz pracował:

- w dzień, 8 godzin dziennie,
- indywidualnie, w pomieszczeniach zamkniętych,
- w kontakcie z ludźmi,
- w pozycji siedzącej, czasami stojącej,
- wytwarzając produkty indywidualne,
- w styczności z substancjami chemicznymi,
- przemieszczając się na duże odległości w sytuacji prowadzenia działalności gospodarczej (np. zakup kamieni szlachetnych, praca u klienta).



PREFEROWANE W ZAWODZIE PREDYSPOZYCJE

W zawodzie złotnik–jubiler preferowane są następujące predyspozycje:

- poczucie estetyki,
- uzdolnienia i dobra wyobraźnia plastyczna,
- kreatywność,
- twórcze myślenie,
- idealne czucie dotykowe,
- zręczność rąk,
- doskonały wzrok i rozróżnianie barw,
- dokładność,
- odpowiedzialność,
- sumienność w realizacji zadań,
- opanowanie i cierpliwość,
- zaangażowanie w dokładne wykonywanie zadań,
- znajomość własnych możliwości oraz ograniczeń.



PRZECIWWSKAZANIA DO ROZPOCZĘCIA PRACY I KSZTAŁCENIA W DANYM ZAWODZIE LUB SZKOLE

Do przeciwwskazań wykonywania zawodu złotnik–jubiler należą:

- astygmatyzm,
- niedomoga akomodacji (praca z bliskiej odległości),
- duża nadwzroczność,
- daltonizm (dopuszczalne małe wady wzroku w pełni korygowane szklami),
- zaburzenia widzenia barw,
- choroby narządu ruchu, a szczególnie zaburzenia dużego stopnia ruchu kończyn górnych,
- choroby skóry rąk,
- alergie (narażenie zawodowe na odczynniki chemiczne i metale),
- przewlekłe choroby układu oddechowego.



PLUSY I MINUSY ZAWODU

PLUSY ZAWODU	MINUSY ZAWODU
<ul style="list-style-type: none"> • poczucie spełnienia zawodowego i realizacji talentu artystycznego, • duże możliwości rozwoju zawodowego i osobistego, • wykonywanie różnorodnych czynności, • praca na samodzielnym stanowisku, • praca w stałych godzinach, • możliwość uzyskania wysokich zarobków, • możliwość rozwoju własnej kreatywności, • możliwość udziału w konkursach międzynarodowych, • rozwijanie zainteresowań i łączenie ich wg indywidualnych potrzeb, 	<ul style="list-style-type: none"> • praca z cennym materiałem, • zarobki uzależnione od ilości zleceń, • czasami konieczność przemieszczania się na duże odległości np. w celu zakupu surowców, kamieni jubilerskich oraz materiałów pomocniczych lub w celu uczestnictwa w targach jubilerskich, • prawdopodobieństwo pracy w utrudnionych warunkach ze względu na urządzenia wywołujące hałas oraz drgania, • narażenie na różne schorzenia (np. wada wzroku, choroby kręgosłupa), • wdychanie powietrza zanieczyszczonego pyłami i gazami (podczas stosowania substancji chemicznych mogą wystąpić podrażnienia skóry rąk lub błony śluzowej nosa),

<ul style="list-style-type: none"> • możliwość współpracy z firmami w różnych branżach, • możliwość prowadzenia szkoleń i uczenia osób przygotowujących się do zawodu. 	<ul style="list-style-type: none"> • konieczność radzenia sobie z zadaniami zawodowymi, jeśli: <ul style="list-style-type: none"> — kandydatowi do pracy brakuje wyobraźni, — kandydatowi do pracy brakuje kreatywności, — kandydat do pracy nie ma zdolności manualnych i technicznych, — kandydatowi do pracy brakuje cierpliwości i odporności psychicznej. • odpowiedzialność za cenne wyroby i narzędzia.
--	---



TYPOWE DLA ZAWODU MIEJSCA PRACY

Absolwent szkoły kształcącej w zawodzie złotnik–jubiler może podejmować pracę w:

- pracowni złotniczo–jubilerskiej, gdzie może zajmować następujące typowe stanowiska pracy:
 - złotnik,
 - jubiler,
 - złotnik–jubiler,
 - mistrz złotnictwa,
- sklepie zajmującym się sprzedażą biżuterii i wyrobami jubilerskimi.

Absolwent może otworzyć własną działalność gospodarczą.



TYPOWE DLA ZAWODU STANOWISKA PRACY

Do typowych stanowisk pracy tego zawodu należą:

- złotnik–jubiler,
- właściciel zakładu,
- jubiler,
- jubiler modelarz,
- posrebrzacz/srebrnik,

- grawer,
- złotnik grawer,
- brązownik,
- szlifierz,
- pamiątkarz,
- metaloplastyk,
- złotnik sztucznej biżuterii.



TYPOWE DLA ZAWODU WYPOSAŻENIE STANOWISKA PRACY

Stanowisko pracy złotnika-jubilera zlokalizowane jest w pomieszczeniach zamkniętych, pracowniach jubilerskich. Do narzędzi używanych w warsztacie złotniczym, niezbędnych w codziennej pracy, należą narzędzia podstawowe, a także te, które ułatwiają pracę.

Złotnik–jubiler posługuje się narzędziami ręcznymi i urządzeniami, takimi jak:

- stoły,
- imadła,
- kowadła,
- szczypce,
- pęsety,
- nożyce,
- młotki,
- prasy,
- przecinaki,
- rylce,
- walcarki,
- polerki elektryczne,
- wiertarki,
- pilniki,
- piłki włosowe,
- ramki do piłek włosowych,
- wagi jubilerskie,
- lupy jubilerskie,
- lutownice,

- szlifierki,
- polerki,
- urządzenia do szczotkowania,
- urządzenia do piaskowania,
- przyrządy kontrolno–pomiarowe (np. mikrometr),
- urządzenia służące do odlewania wyrobów.

Pracownia złotniczo–jubilerska wyposażona jest ponadto w:

- materiały i sprzęt do badania własności stopów metali szlachetnych i kamieni,
- próbki metali szlachetnych, skał, minerałów i kamieni jubilerskich,
- modele wyrobów złotniczych i jubilerskich i opraw kamieni jubilerskich,
- dokumentację techniczną i technologiczną wyrobów złotniczych i jubilerskich,
- materiały i narzędzia do prac projektowych,
- katalogi cech probierczych, instrukcje obsługi maszyn i urządzeń wykorzystywanych w złotnictwie i jubilerstwie,
- odzież robocza,
- sprzęt do sprzątania stanowiska pracy,
- środki czystości.

Słowniczek wyposażenia stanowisk w tym zawodzie:

- **platyna** (*Pt*, łac. *platinum*) – pierwiastek chemiczny z grupy metali przejściowych w układzie okresowym, metal szlachetny,
- **złoto** (*Au*, łac. *aurum*) – pierwiastek chemiczny o liczbie atomowej 79. Złoto jest ciężkim, miękkim i błyszczącym metalem, będącym najbardziej kowalnym i ciągliwym spośród wszystkich znanych metali. Czyste złoto ma jasnożółty kolor i wyraźny połysk, nie utlenia się w wodzie czy powietrzu,
- **srebro** (*Ag*, łac. *argentum*) – pierwiastek chemiczny z grupy metali przejściowych w układzie okresowym. Jest srebrzystobiałym metalem, o największej przewodności elektrycznej i termicznej,
- **kamienie szlachetne, kamienie jubilerskie** – wartościowe i rzadko spotykane, czyste, jednorodne i przezroczyste odmiany niektórych minerałów i skał. Przykładami kamieni szlachetnych mogą być:
 - diament (odpowiednio oszlifowany nosi nazwę brylantu),
 - szmaragd,
 - rubin,
 - szafir,

- topaz,
- aleksandryt,
- akwamaryn,
- heliodor,
- morganit,
- turmaliny,
- biksbit,
- beryl,
- goshenit,
- cymofan,
- skapolity,
- spinel.

2. MOŻLIWOŚCI KSZTAŁCENIA W ZAWODZIE

ŚCIEŻKA UZYSKANIA KWALIFIKACJI NIEZBĘDNYCH DO WYKONYWANIA ZAWODU ZŁOTNIK–JUBILER

Uczniowie szkół ponadpodstawowych oraz osoby dorosłe mogą nabywać kwalifikacje w zawodzie złotnik–jubiler poprzez ukończenie kwalifikacyjnego kursu zawodowego oraz zdanie egzaminu zawodowego w zakresie kwalifikacji MEP.05. Wykonywanie i naprawa wyrobów złotniczych i jubilerskich. Warunkiem uzyskania dyplomu w zawodzie będzie posiadanie wykształcenia zasadniczego zawodowego lub zasadniczego branżowego lub średniego lub średniego branżowego.

Również uczniowie liceum ogólnokształcącego równoległe do nauki w liceum mogą uczęszczać na kwalifikacyjny kurs zawodowy z kwalifikacji MEP.05. Wykonywanie i naprawa wyrobów złotniczych i jubilerskich i zdać egzamin zawodowy z tej kwalifikacji. Dyplom w zawodzie złotnik–jubiler otrzymają po ukończeniu liceum oraz uzyskaniu wykształcenia średniego.

Kwalifikacje w zawodzie można także uzyskać w trybie tzw. eksternistycznych egzaminów zawodowych, do których mogą przystąpić osoby dorosłe, które co najmniej dwa lata kształciły się lub co najmniej dwa lata pracowały w zawodzie (np. za granicą). Osoby te jeśli posiadają wykształcenie zasadnicze zawodowe lub zasadnicze branżowe lub średnie lub średnie branżowe – mogą zostać złotnikami–jubilerami po zdaniu egzaminu eksternistycznego zawodowego z kwalifikacji MEP.05. Wykonywanie i naprawa wyrobów złotniczych i jubilerskich.

ŚCIEŻKI UZYSKIWANIA KWALIFIKACJI W ZAWODZIE

Ścieżka 1. (dla młodzieży szkół ponadpodstawowych i dla dorosłych)



Ścieżka 2. (dla osób dorosłych posiadających)



Ścieżka 3. (dla uczniów liceum ogólnokształcącego)



MOŻLIWOŚCI KONTYNUACJI NAUKI LUB UZUPEŁNIANIA KWALIFIKACJI W ZAWODZIE ZŁOTNIK–JUBILER

Kursy i szkolenia doształcające

Każdy złotnik–jubiler powinien ustawicznie doskonalić własne umiejętności zawodowe. Może poszerzać je poprzez udział w szkoleniach i pokazach możliwości wykonywania zadań zawodowych w renomowanych firmach i branżowych ośrodkach szkoleniowych, organizowanych przez zakłady pracy, jubilerów oraz organizacje branżowe. Może także uzupełniać kwalifikacje cząstkowe poprzez udział w kwalifikacyjnych kursach zawodowych o charakterze pokrewnym do posiadanych kwalifikacji lub uzupełniać kwalifikacje rynkowe, np. bursztyniarza, szlifierza kamieni szlachetnych lub skorzystać z oferty kursów dostępnych na rynku dla złotnika–jubiera, w tym profesjonalnych kursów tworzenia biżuterii, który obejmuje zagadnienia związane z wykorzystaniem cyrkonii, kamieni szlachetnych i pereł oraz oprawą kaboszonów. Dla osób posiadających wykształcenie średnie lub średnie zawodowe, po zdaniu egzaminu maturalnego istnieje możliwość kontynuacji nauki na Akademii Sztuk Pięknych na kierunku wzornictwo, specjalność biżuteria.

3. SYTUACJA ZAWODU NA RYNKU PRACY

ZAPOTRZEBOWANIE

Złotnik–jubiler jako zawód bazujący na zdolnościach plastycznych i artystycznych, oferujący usługi w bardzo szczególnym zakresie, na który jest zrównoważone od lat zapotrzebowanie, pozostaje głównie zawodem rzemieślniczym. Na rynku brakuje fachowców, którzy znają najnowsze technologie wykorzystywane podczas prac jubilerskich i złotniczych. Rynek ten jest od lat w dynamicznym rozwoju technologicznym, a zapotrzebowanie na przekwalifikowywanie pracowników branży jest konieczne. Wielkość zapotrzebowania jest bardzo ograniczana liczbą usług i tradycją rzemieślniczą, pokoleniową. Złotnik–jubiler bez doświadczenia najczęściej może podjąć pracę w miejscu praktyk, odbywanych w trakcie edukacji. Czynniki ludzkie w tym zawodzie jest niezwykle istotny z uwagi na dochowanie najwyższej staranności i rzetelności w pracy i ocenie materiału i wyrobów. Pracę w tym zawodzie często uzyskuje się w prestiżowych firmach, w tym w pracowniach znanych na całym świecie.

PROGNOZA ZAPOTRZEBOWANIA NA PRACOWNIKÓW W ZAWODACH SZKOLNICTWA BRANŻOWEGO NA KRAJOWYM I WOJEWÓDZKIM RYNKU PRACY

Prognoza zapotrzebowania na pracowników w zawodach szkolnictwa branżowego została opublikowana obwieszczeniem Ministra Edukacji Narodowej z dnia 24 stycznia 2020 r. w sprawie prognozy zapotrzebowania na pracowników w zawodach szkolnictwa branżowego na krajowym i wojewódzkim rynku pracy.

Prognoza stanowi syntetyczne ujęcie różnych źródeł opisujących tendencje na rynku pracy w odniesieniu do strategii rozwoju państwa i regionów. Celem prognozy jest dostarczenie informacji do kształtowania oferty szkolnictwa branżowego we właściwy sposób do potrzeb krajowego i wojewódzkiego rynku pracy, a co za tym idzie dopasowanie oferty szkolnictwa branżowego do potrzeb krajowego i wojewódzkiego rynku pracy.

W dokumencie można znaleźć uporządkowany alfabetycznie wykaz zawodów szkolnictwa branżowego, na które - ze względu na znaczenie dla rozwoju państwa - prognozowane jest szczególne zapotrzebowanie na krajowym rynku pracy. W zestawieniu znajdują się również dane dotyczące rynku pracy w poszczególnych województwach, dla zawodów dla których prognozowane jest istotne i umiarkowane zapotrzebowanie na pracowników.

Prognoza taka ma ukazywać się corocznie w terminie do dnia 1 lutego danego roku.

1. Zawód złotnik–jubiler w prognozie zapotrzebowania na pracowników w zawodach szkolnictwa branżowego na krajowym rynku pracy.

W prognozie na rok szkolny 2020/2021 nie ma zawodu złotnik–jubiler wśród zawodów dla których, ze względu na znaczenie dla rozwoju państwa, prognozowane jest szczególne zapotrzebowanie na pracowników na krajowym rynku pracy.

2. Zawód złotnik–jubiler w prognozie zapotrzebowania na pracowników w zawodach

szkolnictwa branżowego na wojewódzkim rynku pracy.

W prognozie na rok szkolny 2020/2021 dla zawodu złotnik–jubiler zapotrzebowanie na pracowników w zawodach szkolnictwa branżowego na poszczególnych wojewódzkich rynkach pracy przedstawia się następująco:

Województwo	Istotne zapotrzebowanie	Umiarkowane zapotrzebowanie
dolnośląskie	—	—
kujawsko–pomorskie	—	—
lubelskie	—	—
lubuskie	—	—
łódzkie	—	—
małopolskie	—	—
mazowieckie	—	—
opolskie	—	—
podkarpackie	—	—
podlaskie	—	—
pomorskie	—	—
śląskie	—	—
świętokrzyskie	—	—
warmińsko–mazurskie	—	—
wielkopolskie	—	—
zachodniopomorskie	—	TAK

Prognoza zapotrzebowania wg danych GUS na zawód:

Złotnik-jubiler

OBSZAR	Ilość jednostek, które wykazały zatrudnionych w zawodach zgodnie z KZSZ	Ilość zatrudnionych w zawodach zgodnie z KZSZ	Ilość jednostek, które wykazały poszukiwanie pracowników w zawodach zgodnie z KZSZ	Ilość poszukiwanych pracowników w zawodach zgodnie z KZSZ	Ilość jednostek, które planują przyjęcia pracowników (w perspektywie rocznej) w zawodach zgodnie z KZSZ	Ilość pracowników - planowane przyjęcia (w perspektywie rocznej) w zawodach zgodnie z KZSZ	Ilość jednostek, które planują przyjęcia pracowników (w perspektywie trzyletniej) w zawodach zgodnie z KZSZ	Ilość pracowników - planowane przyjęcia (w perspektywie trzyletniej) w zawodach zgodnie z KZSZ
	Kraj	817	3646	5	15	1	1	0
Województwo dolnośląskie	3	360	0	0	0	0	0	0
Województwo kujawsko-pomorskie	2	2	0	0	0	0	0	14
Województwo lubelskie	2	2	0	0	0	0	0	0
Województwo lubuskie	123	246	0	0	0	0	0	0
Województwo łódzkie	69	479	2	4	0	0	0	0
Województwo małopolskie	3	31	2	10	0	0	0	0
Województwo mazowieckie	3	21	0	0	0	0	0	0
Województwo opolskie	63	267	0	0	0	0	0	0
Województwo podkarpackie	19	76	0	0	0	0	0	0
Województwo podlaskie	0	0	0	0	0	0	0	0
Województwo pomorskie	23	199	0	0	0	0	0	0

Województwo śląskie	95	555	0	0	0	0	0	0
Województwo świętokrzyskie	0	0	0	0	0	0	0	0
Województwo warmińsko-mazurskie	0	0	0	0	0	0	0	0
Województwo wielkopolskie	411	1407	1	1	1	1	0	0
Województwo zachodniopomorskie	1	1	0	0	0	0	0	0

KZSZ — Klasyfikacja Zawodów Szkolnictwa Zawodowego

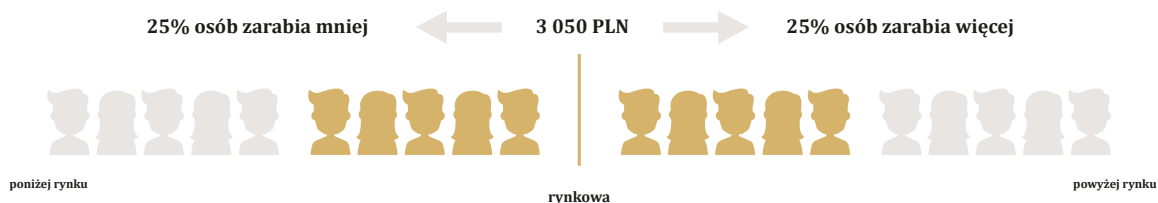
Źródło: Główny Urząd Statystyczny „Zapotrzebowanie rynku pracy na zawody z systemu szkolnictwa zawodowego” 2018.



ZAROBKI

Zarobki w branży są zróżnicowane. Miesięczne wynagrodzenie całkowite na stanowisku złotnik-jubiler wynosi 3 050 PLN brutto. Co drugi złotnik-jubiler otrzymuje pensję od 2 380 PLN do 3 940 PLN. 25% osób pracujących w tym zawodzie jest najgorzej wynagradzanych i zarabia 2 380 PLN. Na zarobki powyżej 3 940 PLN może liczyć grupa 25% najlepiej opłacanych osób pracujących w zawodzie złotnik-jubiler¹.

MIESIĘCZNE WYNAGRODZENIE CAŁKOWITE BRUTTO NA STANOWISKU ZŁOTNIK-JUBILER



Na wysokość wynagrodzenia mają wpływ czynniki takie jak:

- staż pracy,
- wielkość firmy/liczba zatrudnianych pracowników,
- kapitał firmy,
- wykształcenie,
- lokalizacja firmy,
- region zatrudnienia.

¹ <https://wynagrodzenia.pl/moja-placa/ile-zarabia-jubiler>

Szansę na zatrudnienie zwiększają:

- gotowość do bycia mobilnym zawodowo,
- sumiennosc i dokladnosc w wykonywaniu obowiazkow,
- prawo jazdy kategorii B,
- gotowość do odbycia kursów i szkoleń z zakresu jubilerstwa i doskonalenia artystycznego.

GDZIE SZUKAĆ INFORMACJI NA TEMAT ZATRUDNIENIA?

Informacji na temat zatrudnienia szukaj na:

- <http://www.pracuj.pl>
- <http://www.gazetapraca.pl>
- <http://www.praca.pl>
- <http://www.praca.gov.pl>
- <http://www.praca.money.pl>
- <http://www.praca.gratka.pl>

Portale branżowe:

- <http://www.ptgem.org.pl>
- <http://www.polskijubiler.pl>
- <http://www.jubilerzy.info.pl>
- <http://www.gemsandtravel.com>
- <http://www.wytownia.antidotum.pl>
- <http://www.jubilerzy.info.pl>
- <http://www.zlotnictwo.info>
- <http://www.jubiler.pl>
- <http://www.zrp.pl>

4. STATYSTYKI ORAZ INFORMACJE DOTYCZĄCE SZKÓŁ

Dane statystyczne, ogólne informacje dotyczące szkół możesz znaleźć w opracowaniach Głównego Urzędu Statystycznego „Oświata i wychowanie w roku szkolnym 2018/2019”.

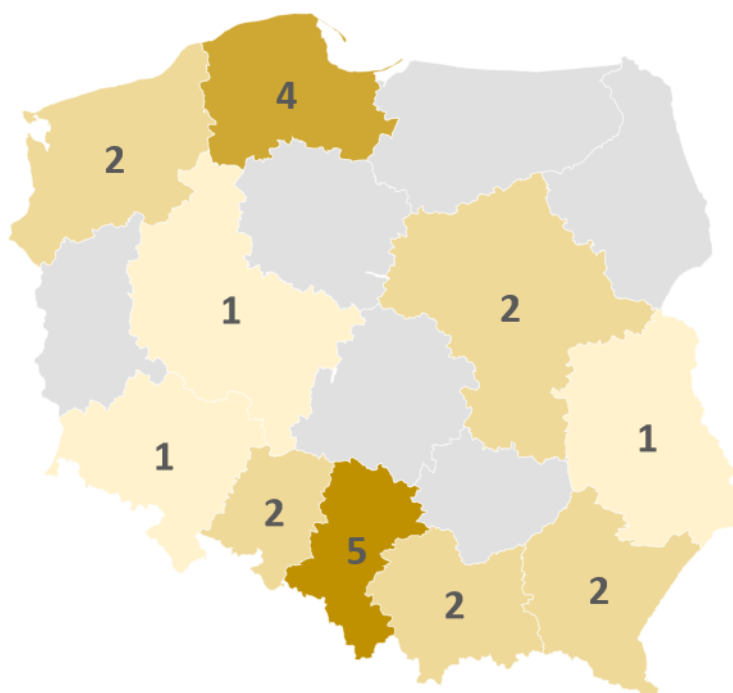
SZKOŁY KSZTAŁCĄCE W ZAWODZIE

Informację o szkołach prowadzących kształcenie w tym zawodzie na terenie całego kraju znajdziesz pod adresem: <http://www.rspo.men.gov.pl>.



Orientacyjna mapa szkół prowadzących kształcenie w zawodzie złotnik–jubiler w roku szkolnym 2019/2020

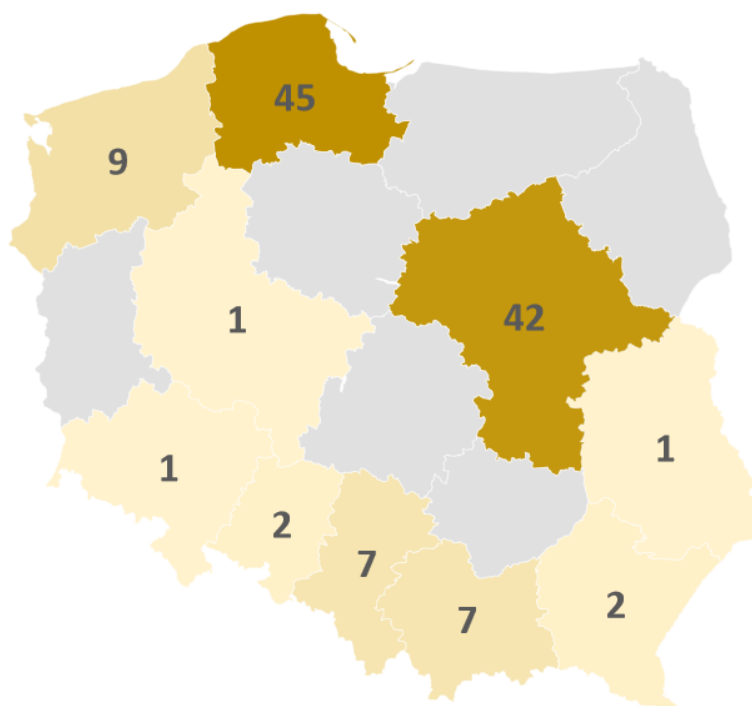
Szkoly kształcące w zawodzie złotnik–jubiler



PREFERENCJE UCZNIÓW PRZY WYBORZE SZKOŁY

Poniżej mapa obrazująca liczbę uczniów, którzy wybrali kształcenie w zawodzie złotnik–jubiler w roku szkolnym 2019/2020.

Wybory uczniów – złotnik–jubiler



WYNIKI EGZAMINÓW ZAWODOWYCH

W trakcie nauki w szkole uczniowie zdają egzamin zawodowy. Zdany egzamin oraz ukończenie szkoły daje tytuł złotnika–jubilera.

Jeżeli zdający uzyskał:

1. z części pisemnej – co najmniej 50% punktów możliwych do uzyskania oraz
2. z części praktycznej – co najmniej 75% punktów możliwych do uzyskania – zdał egzamin zawodowy i wówczas dyrektor Okręgowej Komisji Egzaminacyjnej ustala dla niego wynik egzaminu zawodowego.

Wyniki szczegółowe dla kwalifikacji S.01. na podstawie opublikowanego przez Centralną Komisję Egzaminacyjną sprawozdania z osiągnięć zdających egzamin potwierdzający kwalifikacje w zawodzie w 2019 roku.

Symbol kwalifikacji	Nazwa kwalifikacji	Nakład i symbol zawodu w którym wyodrębniono daną kwalifikację	Liczba osób przystępujących do egzaminu			Zdawalność		
			część pisemna	część praktyczna	cały egzamin*	zdawalność cz. pisemna	zdawalność cz. praktyczna	zdawalność egzaminu
Wyniki ogólne egzaminu potwierdzającego kwalifikacje w zawodzie w styczniu i lutym 2019 r.								
S.01.	Wykonywanie i naprawa wyrobów złotniczych i jubilerskich	731305 – Złotnik–jubiler	17	14	14	94,12%	100%	92,86%
Wyniki ogólne egzaminu potwierdzającego kwalifikacje w zawodzie w czerwcu i lipcu 2019 r.								
S.01.	Wykonywanie i naprawa wyrobów złotniczych i jubilerskich	731305 – Złotnik–jubiler	7	8	6	100%	100%	100%

*Obejmuje zdających, którzy uzyskali wyniki z obu części egzaminu (przystąpili do obu części egzaminu).

Źródło: na podstawie Sprawozdania z osiągnięć zdających egzamin potwierdzający kwalifikacje w zawodzie w 2019 roku, Centralna Komisja Egzaminacyjna.

Zdawalność egzaminu z podziałem na uczniów, absolwentów, eksternów i osoby, które ukończyły kwalifikacyjne kursy zawodowe w kwalifikacjach S.01.

Symbol kwalifikacji	absolwent			ekstern			kursant			uczeń		
	część pisemna	część praktyczna	cały egzamin *	część pisemna	część praktyczna	cały egzamin *	część pisemna	część praktyczna	cały egzamin *	część pisemna	część praktyczna	cały egzamin *
Wyniki ogólne egzaminu potwierdzającego kwalifikacje w zawodzie w styczniu i lutym 2019 r.												
S.01.	100%	–	–	–	–	–	93,8%	100%	92,9%	–	–	–
Wyniki ogólne egzaminu potwierdzającego kwalifikacje w zawodzie w czerwcu i lipcu 2019 r.												
S.01.	–	–	–	–	–	–	100%	100%	–	100%	100%	100%

*Dane zdających, którzy przystąpili do obu części egzaminu.

Źródło: na podstawie Sprawozdania z osiągnięć zdających egzamin potwierdzający kwalifikacje w zawodzie w 2019 roku, Centralna Komisja Egzaminacyjna.

CZEŚĆ III – MATERIAŁY POMOCNICZE

1. NARZĘDZIA I MATERIAŁY WZBOGACAJĄCE WARSZTAT PRACY DORADCÓW ZAWODOWYCH

PRZYDATNE LINKI

Rozporządzenie Ministra Edukacji Narodowej z dnia 16 maja 2019 r. w sprawie podstaw programowych kształcenia w zawodach szkolnictwa branżowego oraz dodatkowych umiejętności zawodowych w zakresie wybranych zawodów szkolnictwa branżowego (Dz.U.z 2019 r. poz.991)	http://prawo.sejm.gov.pl/isap.nsf/DocDetails.xsp?id=WDU20190000991
Centralna Komisja Egzaminacyjna – wytyczne do egzaminów zawodowych	http://cke.gov.pl/egzamin-zawodowy/
Główny Urząd Statystyczny – dane dotyczące edukacji	http://stat.gov.pl/obszary-tematyczne/edukacja/edukacja
Centrum Informatyczne Edukacji – dane statystyczne	http://cie.men.gov.pl/sio-strona-glowna/dane-statystyczne/uczniowie-dane-statystyczne/
Rejestr Szkół i Placówek Oświatowych	https://rspo.men.gov.pl
Ministerstwo Edukacji Narodowej – kształcenie zawodowe	http://www.gov.pl/web/edukacja/szkolnictwo-branzowe
Doradztwo edukacyjno-zawodowe Ośrodek Rozwoju Edukacji	http://doradztwo.ore.edu.pl/
Eurodoradztwo Polska w resorcie pracy	http://eurodoradztwo.praca.gov.pl/
Europejskie Ramy Akredytacji dla praktyków poradnictwa zawodowego	http://www.corep.it

Instytut Charakterologii	http://charakterologia.pl/
Portal Europejskich Służb Zatrudnienia (EURES)	http://eures.praca.gov.pl/
Portal publicznych służb zatrudnienia	http://psz.praca.gov.pl
Portal Rynek Pracy	http://rynekpracy.org
Portal Ofert Pracy	http://hrk.pl/is
Instytut Badań Edukacyjnych	http://www.ibe.edu.pl/pl/

2. NARZĘDZIA I MATERIAŁY ROZSZERZAJĄCE INFORMACJĘ ZAWODOZNAWCZĄ

- Podstawa programowa kształcenia w zawodzie szkolnictwa branżowego - Złotnik–jubiler_731305,
- Klasyfikacja zawodów szkolnictwa branżowego (Rozporządzenie Ministra Edukacji Narodowej z dnia 15 lutego 2019 r. w sprawie ogólnych celów i zadań kształcenia w zawodach szkolnictwa branżowego oraz klasyfikacji zawodów szkolnictwa branżowego),
- Informator o egzaminie potwierdzającym kwalifikacje w zawodzie – Złotnik–jubiler_731305,
- Oświata_i_wychowanie_w_roku_szkolnym_2018-2019,
- Obwieszczenie Ministra Edukacji Narodowej w sprawie prognozy zapotrzebowania na pracowników w zawodach szkolnictwa branżowego na krajowym i wojewódzkim rynku pracy publikowane corocznie w terminie do dnia 1 lutego danego roku.

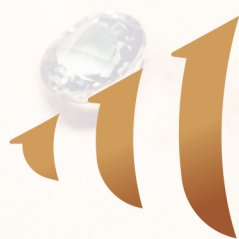
BEZPŁATNE APLIKACJE

- „Polski Jubiler Magazyn Branży Jubilerskiej” – dwumiesięcznik.

IMPREZY BRANŻOWE:

- AMBERIF - Międzynarodowe Targi Bursztynu, Bizuterii i Kamieni Jubilerskich, Międzynarodowe Targi Gdańskie S.A. Centrum Kongresowo-Wystawiennicze AMBEREXPO,
- Międzynarodowe Letnie Targi Bizuterii i Zegarków JUBINALE, Expo Kraków,

- TARGI ZŁOTNICZO-JUBILERSKIE GOLDEXPO, Fundacja dla Rozwoju Polskiej Branży Złotniczo–Jubilerskiej, WARSZAWSKIE CENTRUM EXPO XXI.



Obudowa Multimedialna Doradztwa Zawodowego

Informacja zawodoznawcza dedykowana młodzieży i dorosłym.



Fundusze Europejskie
Wiedza Edukacja Rozwój



**Rzeczpospolita
Polska**

Unia Europejska
Europejski Fundusz Społeczny

